

Descubre tu lavadora

Todo lo que desee saber para el correcto funcionamiento de su lavadora se encuentra aquí. Lo invitamos a conocerlo y sacar el máximo provecho de él.
TIPO DE APARATO: OPERADO POR MOTOR

Importante: Si no sigue las advertencias y pasos siguientes, usted es enteramente responsable de los daños personales o materiales que pueda sufrir con el uso de este equipo.

Este aparato no está previsto que sea utilizado por personas (incluidos niños) con capacidades físicas, sensoriales o mentales que sean diferentes o reducidas, o con falta de experiencia y conocimiento, excepto que se le haya dado instrucción o supervisión referida al uso del aparato por una persona responsable de su seguridad. Los niños se deben supervisar para asegurar que no jueguen con el aparato.

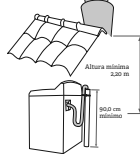
Instalación

REQUERIMIENTOS

La instalación de su lavadora requiere de una superficie firme y nivelada, con espacios y servicios de luz, agua y desagüe con los que seguramente usted cuenta en su casa. Las herramientas que va a necesitar para instalar su producto son: Nivel de burbuja, pinzas de mecánico, desarmador plano, desarmador de cruz.

NIVELACIÓN

Ajuste manualmente las cuatro patas niveladoras lo necesario para que su lavadora quede firmemente apoyada. Para comprobar la correcta nivelación de la lavadora use el nivel.



PLOMERÍA

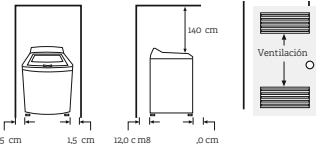
Su lavadora está diseñada para trabajar con presiones de suministro doméstico que van hasta 500 kPa sin embargo, en algunos lugares del país éste intervalo puede ser incluso menor, lo cual afecta el tiempo de llenado de su lavadora.

DESAGÜE

Para el desagüe se requiere de un tubo vertical de 3.8 cm de diámetro interior y de altura de 90.0 a 110.0 cm conectado al drenaje de la casa. Para garantizar una presión adecuada de llenado, asegúrese de tener una altura mínima entre la base del tanque de agua en la entrada de la lavadora de por lo menos 22.0 m. La presión mínima recomendada es de 0.70 MPa.

ESPACIO

Si desea instalar su lavadora en closet o gabinete, debe considerar los espacios y dimensiones que se muestran en las siguientes figuras. En la parte inferior evite obstruir con alfombras o tapetes.



DESEMPAQUE SU LAVADORA

Asegúrese de retirar todos los aditamentos del empaque tanto de la parte exterior como de la interior de su lavadora.

CONEXIONES

Manguera de desagüe. Se encuentra localizada en la parte posterior derecha (viendo el producto de frente). Extraiga la manguera hasta ver la punta de la misma y colóquela dentro del desagüe.

Mangueras de llenado. Utilice las que vienen en su producto. Si no va a conectar la toma de agua caliente, coloque un tapón para evitar acumulación de suciedad en la válvula.

Precaución: No llene manualmente su lavadora, ya que esto puede causar mal funcionamiento ocasionando daño potencial en las válvulas por trabajo en seco o sobrellenado. Su nueva lavadora tiene un sistema de seguridad que no permite pasar el máximo nivel de llenado, de modo que cuando se rebasa este nivel, usted verá agua derramada en el piso, por lo cual no es recomendable el llenado directo con la manguera a la tina.

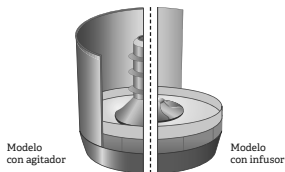
Importante: Si no desea lavar con agua caliente, asegúrese que la perilla de Temperatura (si su modelo la tiene) se encuentre en la selección Frío-Frío. Le recomendamos limpiar los filtros una vez por mes.

VERIFICACIÓN DE LA INSTALACIÓN

- Abra las llaves de agua y ponga a funcionar su lavadora utilizando cualquier programa, seleccione el nivel medio de agua y presione el botón **inicio/pausa** para que efectúe un ciclo completo.
- Verifique que no existan fugas o ruidos extraños.

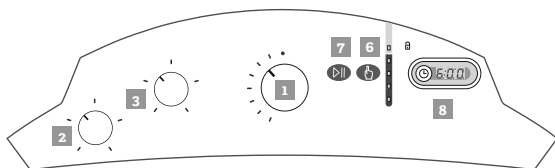
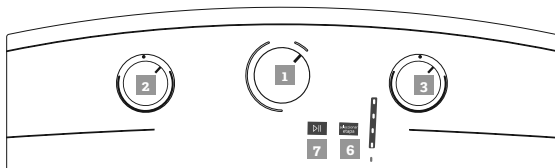
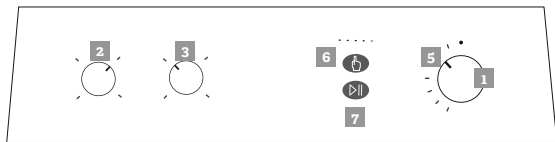
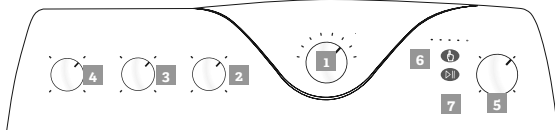
SISTEMA	AGITADOR	INFUSOR	AGITADOR	INFUSOR	AGITADOR	INFUSOR
Tensión nominal en Volts (V)	127 V – 50/60 Hz	127 V – 50/60 Hz	220 V 50 Hz	220 V 50 Hz	220 V 60 Hz	220 V 60 Hz
Consumo (A)	8.0	8.0	5.0	5.0	6.0	6.0
Presión estática	Min.: 0.70 MPa/ Máx.: 50 MPa	Min.: 0.70 MPa/ Máx.: 50 MPa	Min.: 0.70 MPa/ Máx.: 50 MPa	Min.: 0.70 MPa/ Máx.: 50 MPa	Min.: 0.70 MPa/ Máx.: 50 MPa	Min.: 0.70 MPa/ Máx.: 50 MPa

Conociendo su lavadora



Paneles de control

Importante: Las imágenes corresponden a los modelos más equipados. Dependiendo del tipo de su lavadora las perillas 2 a la 5 podrían contar con una opción de "Sensor automático". Al seleccionar esta opción la lavadora determinará el nivel óptimo para realizar el ciclo de lavado.



- Selección de programas**
Gire la perilla para seleccionar entre los programas disponibles (dependiendo de su lavadora pueden ser hasta 12) de acuerdo al tipo de ropa a lavar.
- Nivel de agua**
Existen 4 niveles de agua. Gire la perilla para elegir el nivel que necesite de acuerdo a la cantidad de ropa a lavar.
- Temperatura del agua**
Usted puede seleccionar entre cuatro niveles de temperatura del agua de acuerdo al tipo de ropa a lavar. La primera temperatura muestra la temperatura del lavado y la segunda la temperatura de enjuague.
- Intensidad de Lavado**
Seleccione el nivel de intensidad de lavado girando la perilla entre los 4 niveles disponibles.
- Niveles de Centrifugado**
Seleccione el nivel de centrifugado girando la perilla entre los 4 niveles disponibles.
- Programación Personal / Selección de etapas independientes**
Presione repetidamente el botón de Selección para elegir las funciones independientes del ciclo de lavado o la combinación de funciones que necesite para sólo lavar, sólo enjuagar, lavar y exprimir, etc. Las luces se encenderán indicando las funciones seleccionadas.
- Inicio / Pausa**
Este botón sirve para iniciar el funcionamiento de su lavadora o hacer una pausa ya que está operando. Presione el botón para iniciar o pausar según lo requiera.
- Inicio programado**
Su doble función permite programar el momento en el que usted desea que inicie la lavadora el ciclo de lavado, e indica el tiempo que tarda en realizarse el ciclo completo o las funciones seleccionadas.

Descripción de los programas de lavado

Cuenta con una perilla de programas automáticos. Los ciclos en su lavadora pueden cambiar dependiendo del modelo.

CICLOS DE LAVADO	INTENSIDAD DE LAVADO	TIPO DE ROPA RECOMENDADA	TEMPERATURA RECOMENDADA DE LAVADO	TIEMPO TOTAL (HRS.) *		
				MÍN.	NORMAL	MÁX.
Lavado profundo o manchas difíciles	Agitación intensa	Lavado pesado como ropa muy sucia o prendas que requieren mayor trabajo para eliminar la suciedad.	Caliente/Tibia	00:56	01:15	01:40
Blanca	Agitación intensa	Lavado intenso a prendas blancas de algodón o colores claros que no destiñen	Tibia	01:00	01:10	01:35
De Color	Agitación ligera	Un buen lavado con cuidado en sus prendas de color o aquellas que destiñen.	Fría	01:00	01:15	01:35
Jeans	Agitación normal	4 o más pantalones o prendas de mezclilla	Fría	01:02	01:12	01:37
Prendas voluminosas	Agitación media + reposos	Prendas voluminosas	Fría	01:14	01:14	01:14
Delicada	Agitación ligera	Prendas con aplicaciones de bordado, cintas sueltas, tejidos delicados y cuya etiqueta indique intensidad de lavado ligera.	Fría	00:55	01:12	01:30
Toallas/sábanas	Agitación normal	Toallas, sábanas y fundas de almohadas	Tibia	01:02	01:05	01:37
Lavado express/ ciclo rápido	Agitación normal	Cargas de ropa pequeñas o medianas con suciedad ligera	Tibia	00:43	00:53	01:18
Ropa de bebé	Agitación normal	Acción de lavado lento que proporciona una suave agitación para la tela, previniendo desgaste y encogimiento de la ropa. Ropa de bebé, suéteres, ropa con mal olor o ropa nueva.	Fría	00:55	01:12	01:30
Active wear/ prendas sintéticas	Agitación ligera	Prendas para hacer ejercicio y otro tipo de ropa deportiva de tela sintética.	Fría	00:55	01:12	01:30
Lavado a mano	Agitación ligera	Prendas finas, tejidos de punto, sedas y ropa que generalmente se lavaría a mano.	Fría	00:35	00:35	01:00
Autolimpieza de la lavadora ⁽¹⁾	Agitación normal	Ninguna, es un ciclo diseñado para limpiar el producto de residuos de jabón y suavizante. ⁽²⁾	Fría		00:35	
Remojo (sólo algunos modelos)	Agitación ligera + reposos, permite que la acción química remueva las manchas en las prendas maximizando su cuidado.	Prendas con manchas difíciles y prendas delicadas	NA	00:35		01:00
Centrifugado/ Exprimido extra	NA	Retira la humedad de la ropa para un secado más rápido	NA	00:35	00:35	00:35

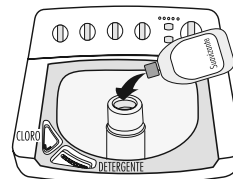
* Usted podrá cambiar el tipo de Enjuague para adaptarse a sus hábitos de lavado. Ver sección Panel de Control para aprender a usar ambos tipos de enjuague.
** Tiempo Total del Ciclo. Este tiempo varía en función de la presión de agua durante el llenado y la cantidad de ropa que se está lavando.
(1) Este ciclo no es un ciclo para lavar ropa, sino para limpiar la máquina. Es un ciclo de limpieza de la máquina por lo que debe ir sin carga

Para el ciclo Rápido, no exceda las siguientes cargas para lograr los resultados deseados: Ver cuadro "A".	TABLA DE PESOS ESTÁNDAR POR PRENDA		CUADRO "A"		
	KGS.		CARGA	PRENDA	CANTIDAD
El ciclo Centrifugado Extra está diseñado para dar un exprimido mayor a sus prendas, éste se debe hacer cuando los ciclos automáticos hayan terminado por completo. Cuando lo utilice debe de ser sin agua en el interior de la lavadora, ya que puede desbordarse el agua de la tina y causar un corto circuito.	Camisas	0.2	1	Camisas	2
	Camisetas	0.08		Camisetas	2
	Pantalones de vestir	0.4		Pantalones	1
	Sudaderas	0.3		Sudaderas	1
	Ropa interior	0.05		Trusas	2
* No exceder cantidades recomendadas			2	Sábanas individuales	2
				Fundas de almohada	1
				Toallas de baño medianas	1

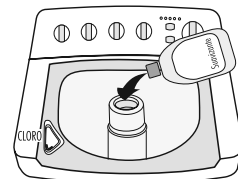
Cargas de lavado recomendadas

Capacidad de la lavadora	12 KG	13 KG	14 KG	15 KG	16 KG	17 KG	18KG	19KG	
Carga Normal	Camisas 7 piezas Camisetas 7 piezas Sudaderas 3 piezas Ropa interior 11 piezas Pantalón de Vestir 5 piezas	7 piezas 7 piezas 4 piezas 12 piezas 6 piezas	7 piezas 7 piezas 4 piezas 13 piezas 6 piezas	8 piezas 8 piezas 4 piezas 14 piezas 7 piezas	8 piezas 8 piezas 4 piezas 15 piezas 7 piezas	9 piezas 9 piezas 5 piezas 8 piezas 15 piezas	9 piezas 10 piezas 6 piezas 16 piezas 9 piezas	10 piezas 10 piezas 6 piezas 16 piezas 9 piezas	10 piezas 10 piezas 6 piezas 16 piezas 9 piezas
Carga Blancos	Sábanas 7 piezas Fundas 4 piezas Toallas 4 piezas	7 piezas 5 piezas 5 piezas	7 piezas 5 piezas 5 piezas	8 piezas 5 piezas 5 piezas	8 piezas 5 piezas 5 piezas	9 piezas 6 piezas 10 piezas	9 piezas 10 piezas 10 piezas	10 piezas 10 piezas 10 piezas	
Carga Edredón	Edredón Individual 1 pieza	1 pieza	1 pieza	1 pieza	1 pieza	1 pieza	1 pieza	1 pieza	

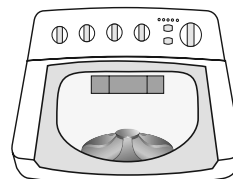
USO DE LOS COMPARTIMENTOS PARA LOS ADITIVOS DE LAVADO



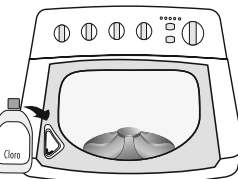
Despachador de suavizante en agitador.
Despachador de cloro y detergente en cubierta



Despachador de suavizante en agitador
Despachador de cloro en cubierta



Multidespachador en algunos modelos con infusor



Despachador de cloro en cubierta en algunos modelos con infusor

DETERGENTE
Utilice solamente detergente en polvo diluido o líquido en el depósito señalado.

SUAVIZANTE
1. Asegurar el depósito del despachador al agitador
2. Verter al despachador la cantidad de suavizante recomendada
3. El suavizante se expulsará en la etapa de enjuague

CLORO
Verter blanqueador diluido directo al despachador 5 minutos antes de terminar la etapa de lavado. Medir cuidadosamente el blanqueador, siguiendo las indicaciones del fabricante. Leer la etiqueta de cada prenda.
Note: Si su lavadora no cuenta con alguno de estos compartimentos agregue el aditivo diluido en agua en la etapa correspondiente.

SELLO PÓLIZA GARANTÍA

MODELOS CON MULTIDESPACHADOR CON TRES COMPARTIMENTOS; CLORO, DETERGENTE Y SUAVIZANTE :

COMPARTIMIENTO DE CLORO O BLANQUEADOR LÍQUIDO.

Use sólo cloro o blanqueador líquido cuando lave ropa blanca (ciclo de "blancos"), véntalo en el compartimiento de cloro sin sobrepasar más allá de la marca que indica el nivel máximo. Use menos para cargas menores.

COMPARTIMIENTO DE DETERGENTE.

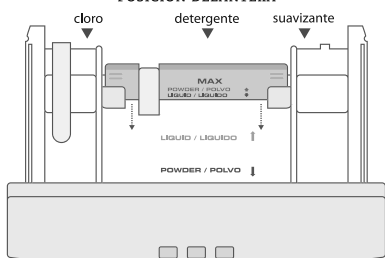
Agregue el detergente en polvo de baja espuma o líquido en el compartimiento del detergente en la cantidad recomendada por el fabricante de acuerdo a el tamaño de la carga de ropa. Coloque la cantidad de detergente líquido sin sobrepasar el nivel máximo indicado.

Use siempre este compartimiento, no ponga el detergente sobre la ropa en la lavadora.

COMPARTIMIENTO DE SUAVIZANTE

Verter al despachador la cantidad de suavizante recomendada. El suavizante se expulsará en la etapa de enjuague

COMPUERTA DE SELECCIÓN DE DETERGENTE EN POSICIÓN DELANTERA



PROBLEMAS DE FUNCIONAMIENTO

CAUSA POSIBLE

QUÉ HACER

Se baja la intensidad de la luz	• La instalación eléctrica de su casa no es la adecuada.	• Procure usar la lavadora de día o cuando estén encendidos el mínimo de aparatos electrodomésticos posible.
No se puede abrir la tapa de la lavadora	• Normal cuando la lavadora está en la etapa de centrifugado, ya que cuenta con un seguro en la tapa que impide abrirla entonces.	• Espere 2 minutos después de que finalice el centrifugado o detenga la operación usando el botón Inicio/Pausa y espere 2 minutos para que se desactive el seguro de la tapa.
Agita demasiado lento durante el remojo	• Está programada la opción de remojo.	• Esto es normal. El remojo consiste en agitación muy lenta durante 15 minutos, mejorando los resultados de lavado.
La lavadora no funciona en "lavado"	• La lavadora está desconectada o no hay energía eléctrica. • Suministro de agua apagado. • No hay suministro de agua. • No oprimió el botón Inicio.	• Revise que la clavija/enchufe esté conectada en la toma de corriente y que haya energía en la zona donde usted vive. • Abra las llaves de agua fría y caliente por completo. • Espere a que se reestablezca el flujo de agua. • Oprima Inicio
No funciona en el enjuague/arranque	• No cerró la tapa. • No ha terminado de drenar el agua o no ha exprimido la ropa.	• Revise que la clavija/enchufe esté enchufada en la toma de corriente y que haya energía en la zona donde vive. • Abra las llaves de agua fría y caliente por completo
La lavadora no tira el agua	• Está desconectada o no hay energía eléctrica. • Suministro de agua cerrado	• Revise que la clavija/enchufe esté enchufada en la toma de corriente y que haya energía en la zona donde vive. • Espere a que regrese el suministro de agua a su casa. • Oprima el botón Inicio/Pausa. • Revise los fusibles o disyuntores de circuito de la casa. • Es normal ya que la lavadora está programada para alcanzar la velocidad máxima paulatinamente para extraer la mayor cantidad de agua al inicio.
La lavadora no centrifuga	• No hay suministro de agua. • No oprimió el botón Inicio/Pausa. • Se fundió un fusible o se disparó un disyuntor de circuito. • Centrifuga lento	• Puede usar la función de centrifugado manual así centrifugará de nuevo por unos minutos.
Ropa demasiado mojada	• Interrupción (momentánea) de la energía eléctrica. • Algunos telas se sienten húmedas cuando se enjuagan con agua fría.	• Separe la ropa que genera pelusa (pants, toallas) de la que recoge (algodón y poliéster). • Lave cargas pequeñas por menos tiempo que las grandes • Agregue el detergente al mismo tiempo que se llena de agua, antes de cargar la ropa. • Use detergente líquido. • Use agua más caliente. • Cargue las prendas no más alto que la última línea de agujeros en la tina de lavado. • Verifique que el nivel de agua corresponda con el tamaño de la carga. • Retire prendas o agregue agua. • Siga las instrucciones del fabricante y las de uso del despachador de detergente.
Pelusa o residuos de jabón en la ropa	• Clasificación incorrecta las prendas. • Tiempo de lavado demasiado largo. • El detergente no se disuelve.	• Abrache los ganchillos, cierre las cremalleras y botones aflojados. • Voltee al revés las prendas tejidas (se desgarran fácilmente).
Desgarros, agujeros, costuras rotas o uso excesivo	• Sobrecarga. • Uso incorrecto del detergente	• Consulte las instrucciones del fabricante para usar las cantidades correctas.
Vibra mucho	• Ropa mal acomodada, producto desnivelado, producto no instalado en base firme y nivelado	• Acomodar sus prendas distribuyendo de forma uniforme. • Revisar nivelación de patas del producto, asegurarse de instalar el producto en piso firme y nivelado
No para de llenar	• Válvula se queda abierta	• Cerrar llaves de alimentación de agua y desconectar mangueras y limpiar filtros
Tira agua	• Se llena de forma manual, solo se conecta agua fría y la válvula de caliente no tiene manguera conectada	• Solo llenar de forma automática, si no tiene toma de agua caliente y su lavadora es de dos válvulas colocar tapasrasos en válvula no conectada.
Ruido al centrifugar	• Ropa mal acomodada, producto desnivelado, producto no instalado en base firme y nivelado	• Acomodar sus prendas distribuyendo de forma uniforme. • Revisar nivelación de patas del producto, asegurarse de instalar el producto en piso firme y nivelado
Ruido al lavar	• Objetos extraños en canasta	• Validar que no haya objetos en las prendas como monedas, llaves que pudieran moverse en el ciclo de agitación y generen ruido

INICIO PROGRAMADO

Si su lavadora cuenta con un **Inicio Programado** aplica lo siguiente:

Podrá programar el momento en el que la lavadora iniciará el proceso de lavado, así como conocer el tiempo que tardará en realizarse el ciclo completo o función seleccionada una vez que esta haya empezado.

1. Seleccione el ciclo a utilizar, automático o manual.
2. Pulse el botón del display repetidamente hasta alcanzar el tiempo deseado.



Nota: Tiempo mínimo: 30 minutos y máximo de 9 horas 30 minutos en intervalos de 30 minutos.

INICIO / PAUSA

3. Presione el botón inicio/pausa para comenzar la cuenta regresiva.

Nota: Los intervalos funcionan en forma cíclica. Para regresar a un intervalo anterior, presione repetidamente el botón del display hasta alcanzar de nuevo el ciclo deseado.

4. Para pausar la cuenta regresiva presione el botón inicio/pausa (el display comienza a parpadear) y para continuar, presione nuevamente.
5. Si desea cancelar el inicio programado, gire la perilla de programas.
6. Si requiere aumentar o disminuir el tiempo una vez iniciada la cuenta regresiva, presione **INICIO/PAUSA** y pulse el botón del display repetidamente hasta alcanzar el tiempo deseado.

RECOMENDACIONES PARA EL LAVADO DE SU ROPA:

- Lea las instrucciones del fabricante de cada una de las prendas
- Separe sus prendas por tipo de tela, por colores y tamaños.
- Para evitar que se enrede la ropa, coloque las prendas grandes al fondo de la tina, luego las pequeñas y al final las medianas. No sobrecargue la tina.
- Elija el ciclo de lavado más adecuado, recuerde que debe considerar el tipo de tela y el grado de suciedad de las mismas.
- Utilice detergente líquido o polvo de baja espuma para resultados óptimos. Le sugerimos que siga las recomendaciones del fabricante, ya que el exceso de detergente puede dañar su lavadora.
- Al acabar el ciclo de lavado, le recomendamos que saque la ropa de la tina para evitar que se arrugue o se generen malos olores.

Póliza de garantía

Datos de identificación de producto

(Este formulario debe ser llenado por el distribuidor)

Producto	Fecha en la que el consumidor recibe el producto
Marca	Distribuidor
Modelo	Número de serie

Mabe México S de RL, de CV, garantiza este producto, en todas sus piezas, componentes y mano de obra, contra cualquier defecto de fabricación y funcionamiento durante el uso normal y doméstico de este producto. Incluye los gastos de transporte del producto que se deriven del cumplimiento de esta póliza dentro de su red de servicio por un tiempo de 1 año en su producto final - contados a partir de la fecha de recepción de conformidad del consumidor final. Esta garantía ampara únicamente el modelo, marca y serie referidos en la sección "datos de identificación de producto" ubicado en la parte superior del presente documento.

Conceptos que cubre esta garantía:
Defectos de fabricación que impliquen total o parcialmente el correcto funcionamiento del aparato que se presenta dentro de los términos de vigencia de esta garantía. Esta garantía ampara todos las piezas y componentes del producto e incluye la mano de obra, así como el reemplazo de cualquier pieza o componente defectuoso sin costo adicional para el consumidor. Se incluyen también los gastos de transporte del producto que se deriven del cumplimiento de esta póliza, dentro de cualquiera de nuestros centros de servicio técnico indicados en el listado que se incluye.

La garantía no podrá hacerse efectiva en los siguientes casos:

- a) Cuando el producto se hubiese utilizado en condiciones distintas a las normales.
 - b) Cuando el producto no hubiese sido operado de acuerdo con el instructivo de uso que se le acompañó.
 - c) Cuando el producto hubiese sido alterado o reparado por personas y/o talleres de servicio no autorizados por Mabe.
- Procedimiento para hacer efectiva la garantía:**
Para hacer efectiva esta póliza de Garantía, usted deberá presentar este documento, debidamente sellado por el establecimiento que le vendió el producto, o la factura, o recibo, o comprobante, previo a la reparación del producto referido en la misma. Este documento deberá ser llenado debidamente con los datos de identificación del producto que se le requieren arriba y llenar, sin costo, a los teléfonos de cualquiera de nuestros Centros de Servicio Técnico y lugares en México que se muestran en el anverso de este documento. Usted también podrá obtener las partes, consumibles y accesorios correspondientes.

- Le recomendamos seguir los siguientes pasos:
- a) Asegúrese de haber seguido las indicaciones de instalación, uso y cuidados que menciona el instructivo.
 - b) Localice y tenga a la mano su garantía debidamente sellada o bien la factura, nota o comprobante de compra.
 - c) Verifique que ha llenado los campos o espacios de identificación de producto que se solicitan arriba.
 - d) Localice en el directorio el Centro de Servicio Técnico más cercano a su domicilio.

SELLO PÓLIZA GARANTÍA

Información aplica a Chile exclusivamente. CERTIFICADO DE GARANTÍA 1 AÑO

1. **COMERCIAL MABE CHILE LTDA.** garantiza al comprador que el artefacto vendido ha sido revisado y comprobado su funcionamiento bajo condiciones normales de uso doméstico.
2. **COMERCIAL MABE CHILE LTDA.** se obliga durante el término de un año contado a partir de la fecha de compra del producto a reparar sin costo alguno las fallas causadas por defectos de los materiales, componentes o por defectos de fabricación. Para hacer uso de esta garantía el cliente debe contar con la boleta, factura de compra o la guía de despacho respectiva. Para solicitar servicio por parte de **COMERCIAL MABE CHILE LTDA.**, el cliente debe contactar nuestro call center al número 376.8569 en la región metropolitana, al 600-264-3000 para el resto del país o en el sitio Web www.serviciomabe.cl. Así mismo, **COMERCIAL MABE CHILE LTDA.** se entiende autorizada para efectuar una revisión técnica del artefacto previa a la orden de reparación y/o sustitución del mismo. En todo caso el comprador conviene expresamente en que la sustitución del artefacto solo se procederá en caso de que, a pesar de la intervención técnica autorizada, el defecto sea de tal naturaleza que no sea factible su reparación, a juicio de **COMERCIAL MABE CHILE LTDA.**
3. **EXCLUSIONES DE GARANTÍA:** Esta garantía no cubre los daños causados por mal trato, accidente, por transporte, uso diferente al indicado en las instrucciones de manejo, por causas de las condiciones ambientales en que se instala o daños por uso inapropiado del artefacto como uso industrial o comercial en restaurantes, hoteles, moteles, lavanderías, hogares de acogida, casas de reposo, fábricas. Tampoco cubre averías causadas por el empleo de energía eléctrica diferente a la especificada, daños causados por fluctuaciones de voltaje o cizaje, o por causas fuera del control de **COMERCIAL MABE CHILE LTDA.** como corto circuito, sobrecargas accidentales en la línea de alimentación o sobrecargas por causa de descargas eléctricas, intervención técnica no autorizada, y en fin, cualquier otra causa semejante a las anteriores. En el caso de incurrir en destapes de bomba de lavadora, corrección de instalaciones que afecten el funcionamiento correcto del producto hechos por personal ajeno a **COMERCIAL MABE CHILE LTDA.**, deben ser pagadas por el consumidor final al servicio Técnico asignado para atenderlo.
4. **CANCELACION DE LA GARANTÍA:** Este certificado quedará automáticamente cancelado por las siguientes causas:
 - a) Intervención técnica del artefacto por personas no autorizadas por **COMERCIAL MABE CHILE LTDA.**, ya sea en la instalación o reparación de los productos que requieren ser intervenidos o abiertos para su correcto funcionamiento como son los equipos de Aire Acondicionado, Máquinas Lavadoras y Secadoras de uso comercial o Puesteo y cualquier producto comercializado por Iacompañía.
 - b) Por eliminación o modificación de los números de serie o la rotura de cualquier sello que las contempladas en este certificado.
 - c) Por la alteración o falsedad de la información suministrada en este certificado.
 - d) Por el vencimiento del término de vigencia de la garantía.

5. COMERCIAL MABE CHILE LTDA. no asumirá, ni autoriza asumir a su nombre otras obligaciones en relación con la venta de artefactos o cualquiera de sus partes, diferentes a las contempladas en este certificado.

ADVERTENCIA: Las visitas de nuestros técnicos por causas injustificadas, dan lugar al pago por parte del usuario de valor correspondiente al transporte y el tiempo del técnico. Rogamos por lo tanto, antes de solicitar un servicio, comprobar todos los puntos acerca del funcionamiento indicados en el manual de instrucciones.

PÓLIZA DE GARANTÍA

Información aplica a Colombia exclusivamente

Mabe garantiza la disponibilidad de repuestos por cinco (5) años.

CANCELACION DE LA GARANTÍA

El amparo bajo la garantía queda automáticamente cancelada por las siguientes causas:

- Por la eliminación o modificación del número de serie o la ruptura de cualquier sello que tenga el artefacto.
- Por la alteración de la información suministrada en este certificado o sobre el producto.
- Mabe no asumirá ni autorizará asumir a su nombre otras obligaciones en relación con la venta del producto o cualquiera de sus partes, diferentes a las contempladas en este certificado.

ADVERTENCIAS

1. Esta garantía no es de cubrimiento internacional, solo tiene vigencia en el país donde fue adquirido el producto, de acuerdo a los términos establecido para cada país por parte del fabricante y respetando las leyes de garantía del mismo. Para respaldar el origen del producto, es necesario que el usuario presente el documento de compra o factura, si así se requiere.
 2. Pasado un (0) mes a partir de la fecha prevista para la devolución o a la fecha en que el consumidor debía aceptar o rechazar expresamente el servicio, y no acuda a retirar el bien, el amparo bajo la garantía técnica no requerirá para que lo retire dentro de los (06) meses siguientes a la remisión de la comunicación. Si el consumidor no lo retira se entenderá por ley que abandona el bien en dado caso el Centro de Servicio Técnico dispondrá del mismo conforme con la legislación que expida el gobierno nacional para tal efecto.
- Los gastos que se deriven por el abandono del bien (almacenamiento, bodegaje y mantenimiento), deberán ser asumidos por el consumidor.

INFORMACION APLICA A COLOMBIA, CHILE Y ARGENTINA EXCLUSIVAMENTE.

Las siguientes condiciones no se consideran como uso normal del aparato por lo que deben tenerse en cuenta para hacer válida esta garantía. La garantía no podrá hacerse efectiva en los siguientes casos:

- El uso del aparato con fines comerciales, de prestación de servicios o cualquier otro propósito que no sea estrictamente doméstico.
- Daños causados por fluctuaciones de voltaje provocadas por corto circuito, sobrecargas accidentales en la línea de alimentación o sobrecargas por causa de descargas eléctricas.
- Daños por uso de partes que no sean genuinas.
- Daños en el producto causados por su transportación, cuando esta sea por cuenta del consumidor.
- Daños al producto causados por accidente, fuego, inundaciones o actos de la naturaleza.
- Cualquier otra condición de instalación y operación diferente a la especificada en el instructivo de uso.
- Daños ocasionados por mal manejo del cliente, por animales (roedores, insectos, otros), por polvo o por causa de las condiciones ambientales en que se instala el aparato.

CENTROS DE SERVICIO

Servicio exclusivo para Argentina, Chile y Colombia

Argentina: (5411) 4489.8900
Chile: 600.364.3000 www.serviciomabe.cl
Colombia: Centro de Bogotá: (57) 433.3377
Fuera de Bogotá: (57) 600.555.6223 www.serviciomabe.com

Servicios Posventa

Además de respaldar la garantía de su producto, **SERVILUX** ofrece los siguientes servicios posventa:

- Instalaciones de agua y gas (plomiería) para la correcta operación de su lavadora. (sólo aplica área metropolitana del D.F.)
- Pólizas de Extensión de garantía (la cobertura incluye mano de obra y refacciones)
- Pólizas de Mantenimiento preventivo.
- Reparación de Línea Blanca fuera de garantía.
- Venta de accesorios originales para su Línea Blanca.
- Venta de refacciones originales.

CENTROS DE SERVICIO TÉCNICO Y LUGARES EN MÉXICO DONDE LOS CONSUMIDORES PUEDEN HACER EFECTIVA LA GARANTÍA, ASÍ COMO OBTENER PARTES, COMPONENTES, CONSUMIBLES Y ACCESORIOS.

REGIÓN METRO-CENTRO SUR	REGIÓN NORTE
METRO NORTE Purépechas N° 28 Col. Santa Cruz Acatlán, Naulpancal de Juárez C.P. 31501, Edo. de México	CIUDAD JUAREZ Calle Porfirio Díaz #852 Col. Ex Hipódromo C.P. 32320 Tel: 656 6160481, 5354
METRO ORIENTE Oriente 140A N° 189 Col. Moctezuma 2da Sección, Del. Venustiano Carranza 5785599 ext. 5043	CHIHUAHUA Av. Tecnológico No. 6107 Col. Lagos C.P. 31100 Tel: 614-4137012, 614-1379-01
METRO SUR División del norte N° 2381, Colonia la Candelaria, Del. Coyacan C.P. 04380 56189056 ext. 5004	TAMPICO Emilio Carranza No. 502 PTE. Col. Centro, Cd. Madero, Tamaulipas C.P. 89400
ACAPULCO Virgilio Urbino No. 26 Fracc. Costa Azul Acapulco, Guerrero C.P. 39850 744 4825904 ext. 3818	CD. VICTORIA Calle Politécnico Nacional M-16 L-35 Col. Ampliación Adolfo López Mateos entre las calles Universidad Autónoma de Tamaulipas y Universidad Autónoma de Victoria, Tamaulipas C.P. 87020 Tel: 834-3144830
CANCUN Av. Miguel Hidalgo M. 47 Lt 10 grupo 2C C.P. 77516 Cancún Quintana Roo 988880802 ext. 5039	MONTERREY Camino a Tierra Blanca #3305 Parque Industrial ADN Ciñega de Flores, N.L. C.P. 65550 Tel: 81-8369790
MERIDA Calle 2a N° 260 x 15 Fracc. Atlabrisa C.P. 97130 (99)9946328 ext. 5001	MODULO MONTERREY SUR Col. Jardín #625 Av. Revolucion Español, Monterrey N.L. C.P. 66420 Tel: 81-8369790
QUERETARO Av 5 de Febrero No. 1235 Col. Industrial Benito Juárez Querétaro Qro C/P 76120 01 (462) 2104741 ext. 4741	REYNOSA Dr. Puig No. 406 Col. Doctores entre Dr. Calderín y Dr. González C.P. 88690 Reynosa, Tamps. Tel: 899-7924254, 6220
VERACRUZ Av. Las Américas Esq. Urand # 400 Int 37, 38 y 39. Col. Las Américas C.P. 94298. Boca Del Rio, Veracruz	PIEDRAS NEGRAS Daniel Fariñas 220-A Nte., Col. Buena Vista, Cd. Piedras Negras Coahuila C.P. 26040 C.P. 88690 Reynosa, Tamps. Tel: 878-7832990
VILLAHERMOSA Carlos Gero No. 119-C Col. Atasta C.P. 86100 Villahermosa, Tabasco	TORREÓN Blvd Torrellón - Matamoros 6301 OTE. Col. Gustavo Diaz Ordaz C.P. 27080 Tel: 871-7215010